

شروط وأحكام حساب غنى من مصرف أبوظبي الإسلامي

شروط وأحكام حساب غنى الجديدة تطبق ابتداءً من 1 مارس 2024،
سيتم السحب الأول في أبريل 2024.

ADIB GHINA ACCOUNT TERMS AND CONDITIONS

New Ghina Terms and Conditions effective March 1st, 2024,
first draw in April 2024.

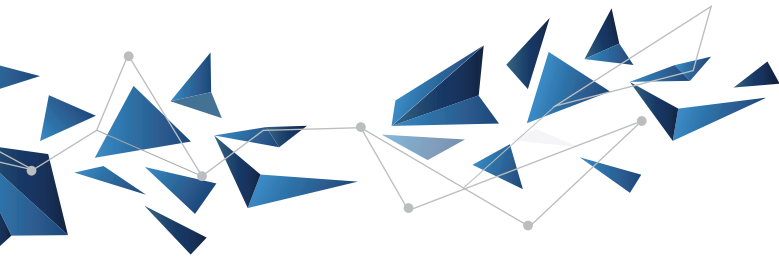


Table of content	الفهرس	
Introduction	1	المقدمة
Definitions	1	التعاريف
Opening of Ghina account, Currency and minimum deposit	1	فتح حساب غنى، العملة والحد الأدنى للإيداع
Ghina Account SMS	2	الرسائل النصية القصيرة الخاصة بحساب غنى
Ghina savings account profit	2	ربح حساب توفير غنى
Prize draw	2	السحب على الجوائز
Raffle Coupons	2	قسائم السحب
GHINA Salary Account	6	حساب الراتب غنى
Prizes	7	الجوائز
General	7	عام

1. Introduction

1.1 ADIB Ghina Account ("Ghina Account") is a Saving Investment Account as defined in the BSA.

1.2 The Ghina Account is based on the Islamic Mudaraba principles, wherein ADIB (Mudarib) will invest the money of the Account Holder (Rabbu Al Maal) in the common pool of Abu Dhabi Islamic Bank PJSC ("ADIB") in accordance with the principles of Shari'a, as stipulated in the provisions of the BSA.

1.3 The Account Holder shall share profits (if realized) and bear losses (if any) as stipulated in the provisions of the BSA.

1.4 ADIB reserves the rights, at its absolute discretion, to vary, delete or add to any of these Terms and Conditions from time to time ("Terms and Conditions"). Such amendments will be effective as per the provisions specified in the BSA.

1.5 At present, ADIB at its sole discretion provides opportunities to win prizes periodically (as set out below). ADIB reserves the right to amend, vary or cancel any prize in relation to the Ghina Account or the Ghina Salaried Account. These prizes are not an essential condition of the Ghina Account or the Ghina Salaried Account, and awarding such prizes shall not be construed as an obligation on ADIB.

2. Definitions

The following terms and expressions shall have the following meanings:

"Account Holder" means the customer opening a Ghina Account or Ghina Salaried Account with ADIB as per the context of the text.

"AED" and "UAE Dirhams" means the lawful currency of the United Arab Emirates. "BSA" means ADIB's banking services agreement.

"Bank" Abu Dhabi Islamic Bank PJSC

"BSA" means the General Terms and Conditions For Accounts and Islamic Banking Services.

"GBP" means the lawful currency of the United Kingdom. Ghina Salaried "Account" means Ghina salary account which the monthly salary of the customer is transferred to.

"US Dollars" means the lawful currency of the United States of America.

"Grand Draw" means the draw conducted for the Grand Prize(s) as decided by the Bank.

"Monthly Draw" in the draw to be conducted for the Monthly Prize(s) as decided by the Bank.

"Platinum Coupon" refers to a raffle draw coupon that a customer is eligible to receive on maintaining the balance required for the Grand Draw or its equivalent in US Dollars/GBP, depending on the Bank's prevailing exchange rates on the date of calculating the raffle coupons.

"Gold Coupon" refers to a raffle draw coupon that a customer is eligible to receive on maintaining the balance for the Monthly draw or its equivalent in US Dollars/GBP, depending on the Bank's prevailing exchange rates on the date of calculating the raffle coupons.

3. Opening of Ghina account, Currency and minimum deposit

3.1 The Bank reserves the right to reject an application for opening a Ghina Account to any person at its sole discretion, Bank will communicate the rejection reason with the customer.

3.2 A Ghina Account can be opened by individuals only, and without salary transfer.

3.3 A Ghina Account can be opened in UAE Dirhams, as well as in US Dollars/GBP.

3.4 The Debit card shall be used to withdraw in AED only.

3.5 The Account Holder of Ghina Account is not eligible to obtain a cheque book.

3.6 A minimum balance of AED 20,000 is required to be maintained in Ghina Account or its equivalent in US Dollars/GBP, depending on the Bank's prevailing exchange rates on the date of calculating the raffle coupons, to include the Account Holder for the Grand draw.

3.7 A minimum balance of AED 1,000 is required to be maintained in Ghina

1- المقدمة

حساب غنى من مصرف أبوظبي الإسلامي ("حساب غنى") حساب توفير استثماري وفق تعريفه في اتفاقية الخدمات المصرفية.

يعتمد حساب غنى على مبادئ المضاربة الإسلامية، حيث يستثمر مصرف أبوظبي الإسلامي (المضارب) أموال صاحب الحساب (رب المال) في المجموع المشترك لمصرف أبوظبي الإسلامي ش.م.ع. ("المصرف") وفقاً لمبادئ الشريعة، على النحو المنصوص عليه في أحكام اتفاقية الخدمات المصرفية.

يشترك صاحب الحساب في الأرباح (إذا تحققت) والخسائر (إن وجدت) على النحو المنصوص عليه في أحكام اتفاقية الخدمات المصرفية.

يحتفظ المصرف بالحق، وفقاً لتقديره المطلق، في تغيير أو حذف أو إضافة أي من هذه الشروط والأحكام من وقت لآخر ("الشروط والأحكام") على أن تسري هذه التعديلات وفقاً للأحكام المحددة في اتفاقية الخدمات المصرفية.

يوفر المصرف حالياً، وفقاً لتقديره الخاص، فرصاً للفوز بالجوائز بشكل دوري (كما هو موضح أدناه). يحتفظ المصرف بالحق في تعديل أو تغيير أو إلغاء أي جائزة تتعلق بحساب غنى أو حساب الراتب غنى. هذه الجوائز ليست شرطاً أساسياً لحساب غنى أو حساب الراتب غنى، ولا يجوز تفسير منح هذه الجوائز على أنه التزام على المصرف.

2- التعاريف

يكون للمصطلحات والعبارات التالية المعاني المذكورة قريين كل منها

"صاحب الحساب": المتعامل الذي يفتح حساب غنى أو حساب الراتب غنى لدى المصرف حسب سياق النص.

"الدرهم" و"الدرهم الإماراتي": العملة الرسمية لدولة الإمارات العربية المتحدة.

"المصرف" مصرف أبوظبي الإسلامي ش.م.ع.

"الاتفاقية": الشروط والأحكام العامة للحسابات والخدمات المصرفية الإسلامية.

"الجنيه الإسترليني": العملة الرسمية للمملكة المتحدة.

"حساب الراتب غنى": حساب الراتب غنى الذي يتم تحويل راتب المتعامل الشهري إليه.

"الدولار الأمريكي": العملة الرسمية للولايات المتحدة الأمريكية.

"السحب الكبير": السحب على الجائزة (الجوائز) الكبرى كما هو مقرر من المصرف.

"السحب الشهري": السحب الذي على الجائزة (الجوائز) الشهرية كما هو مقرر من المصرف.

"القسيمة البلاطينية": قسيمة السحب التي يكون المتعامل مؤهلاً للحصول عليها عند الحفاظ على الرصيد المطلوب للسحب الكبير أو ما يعادله بالدولار الأمريكي/الجنيه الإسترليني، وذلك اعتماداً على أسعار الصرف السائدة لدى المصرف في تاريخ احتساب القسيمة.

"القسيمة الذهبية": قسيمة السحب التي يكون المتعامل مؤهلاً للحصول عليها عند الاحتفاظ برصيد السحب الشهري أو ما يعادله بالدولار الأمريكي/الجنيه الإسترليني، اعتماداً على أسعار الصرف السائدة لدى المصرف في تاريخ احتساب القسيمة.

3- فتح حساب غنى، العملة والحد الأدنى للإيداع

1.3 يحتفظ المصرف بالحق في رفض طلب فتح حساب غنى لأي شخص وفقاً لتقديره المنفرد. كما سيتم إبلاغ المتعامل بسبب الرفض.

2.3 يمكن فتح حساب غنى للأفراد فقط، وبدون تحويل الراتب.

3.3 يمكن فتح حساب غنى بالدرهم الإماراتي، وكذلك بالدولار الأمريكي/الجنيه الإسترليني.

4.3 تستخدم بطاقة الصراف الآلي للسحب بالدرهم الإماراتي فقط.

5.3 صاحب حساب غنى غير مؤهل للحصول على دفتر شيكات.

6.3 يلزم حد أدنى للإيداع قدره 20,000 درهم إماراتي أو ما يعادله بالدولار الأمريكي/الجنيه الإسترليني محتفظاً به لحساب غنى، اعتماداً على أسعار الصرف السائدة لدى المصرف في تاريخ احتساب قسائم السحب. ليأهل صاحب الحساب للسحب الكبير.

7.3 يلزم حد أدنى للإيداع قدره 1,000 درهم إماراتي أو ما يعادله بالدولار الأمريكي/الجنيه الإسترليني لحساب غنى، اعتماداً على أسعار الصرف السائدة لدى المصرف في تاريخ احتساب

Account or its equivalent in US Dollars/GBP, depending on the Bank's prevailing exchange rates on the date of calculating the raffle coupons, to include the Account Holder for the Monthly draw.

3.8 The Account Holder must maintain in his/her Ghina Account a minimum daily closed balance of AED 3,000 or its equivalent in US Dollars/GBP, depending on the Bank's prevailing exchange rates at the end of each month. In case the Account Holder failed to maintain the minimum balance specified in this condition during full Calendar month, the account will be subject to a fall below fee according to the Bank's schedule of charges (please refer to the Bank's website to know more about our schedule of charges at (www.adib.ae).

3.9 If the Account Holder closes his/her Ghina Account at any time before the draw date, the Account Holder will lose his/ her right to enter the draw and the opportunity to win the prize.

3.10 If the Account Holder closes his/her Ghina Account within 6 months of the date of opening the account, a charge shall apply according to the Bank schedule of charges (please refer to the ADIB website to know more about our schedule of charges at (www.adib.ae).

4. Ghina Account SMS

4.1 Upon opening Ghina Account, the Account Holder will be able to inquire about his/her Ghina coupon details and track his/her draw details through ADIB SMS banking service or ADIB mobile banking application.

4.2 The SMS banking service offered by ADIB is an additional complimentary service for the Account Holders, and ADIB has the right to suspend or cancel this service at any time without sending a prior notification to the Account Holders.

4.3 The Account Holder may also contact ADIB's phone banking service (600 543216) for the latest updates on the draw entries.

5. Ghina savings account profit

5.1 The Account Holder shall earn profit (if any) on his/her Ghina Savings Account deposit balances.

5.2 A minimum amount of AED 5,000 or its equivalent in US Dollars/GBP is required to earn profit on Ghina Savings Account as applied by ADIB (profits are declared on the 1st of January, April, July and October of each year).

5.3 The rate of profit is determined by the Bank in accordance with the profit distribution mechanism stipulated in the provisions of the BSA.

6. Prize draw

Only the eligible Account Holders at the coupon calculation date set periodically by ADIB are entitled to participate in the prize draws to be conducted by the Bank.

7. Raffle Coupons

7.1 Welcome Raffle Coupons

7.1.1 The Account Holder who opens a Ghina Account and funds it at the same day of the account opening with a minimum balance of AED 20,000 or its equivalent in US Dollars/GBP, depending on the Bank's prevailing exchange rates in force at the Bank on the date of the deposit shall be eligible for one welcome raffle coupon for the Grand Draw.

7.1.2 The Account Holder will lose the welcome raffle coupon referred to in clause (7.1.1) above if the Ghina Account's minimum daily closed balance falls below AED 20,000, or its equivalent in US Dollars/ GBP, depending on the prevailing exchange rates in force at the Bank on the date of calculating the raffle coupons, and the Account Holder will not have the right to retrieve this raffle coupon during the same raffle coupon calculation cycle, even if the Ghina Account balance increases to AED 20,000 or more, or its equivalent in US Dollars/GBP, depending on the Banks prevailing exchange rates on the date of calculating the raffle coupons. However, the Account Holder is eligible for the welcome raffle coupon in the new raffle coupon calculation cycle following the last grand prize draw, subject to the minimum balance required in clause 7.1.1 above.

قسائم السحب، ليتأهل صاحب الحساب للسحب الشهري.

8.3 يجب على صاحب الحساب أن يحتفظ في حساب غنى بحد أدنى من الرصيد اليومي قدره 3,000 درهم إماراتي أو ما يعادله بالدولار الأمريكي/الجنيه الاسترليني، اعتماداً على أسعار الصرف السائدة المعتمدة من المصرف في نهاية كل شهر. إذا فشل صاحب الحساب في الحفاظ على الحد الأدنى للرصيد المحدد في هذا البند خلال شهر تقويمي كامل، سيخضع الحساب لرسوم الانخفاض عن الحد الأدنى للرصيد وفقاً للائحة الرسوم والخدمات المصرفية للمصرف (يرجى الرجوع إلى موقع المصرف لمعرفة المزيد عن لائحة الرسوم والخدمات المصرفية على (www.adib.ae).

9.3 إذا أغلق صاحب الحساب حساب غنى في أي وقت قبل تاريخ السحب، سوف يفقد حقه في الدخول في السحب وفرصة الفوز بالجائزة.

10.3 إذا أغلق صاحب الحساب حساب غنى خلال 6 شهوراً من تاريخ فتح الحساب، تطبق الرسوم وفقاً للائحة الرسوم والخدمات المصرفية للمصرف (يرجى الرجوع إلى موقع المصرف لمعرفة المزيد عن لائحة الرسوم والخدمات المصرفية على (www.adib.ae).

4- الرسائل النصية القصيرة الخاصة بحساب غنى

1.4 عند فتح حساب غنى، سيتمكن صاحب الحساب من الاستفسار عن تفاصيل قسيمة غنى وتتبع تفاصيل السحب من خلال الخدمة المصرفية عبر الرسائل النصية القصيرة من المصرف أو عبر تطبيق الهاتف المتحرك من مصرف أبوظبي الإسلامي.

2.4 الخدمة المصرفية عبر الرسائل النصية القصيرة التي يقدمها المصرف خدمة مجانية إضافية لأصحاب الحساب، ويحق للمصرف تعليق أو إلغاء هذه الخدمة في أي وقت دون إرسال إشعار مسبق إلى أصحاب الحسابات.

3.4 يمكن لصاحب الحساب أيضاً الاتصال بالخدمة المصرفية عبر الهاتف من المصرف (600543216) للحصول على آخر التحديثات حول إدخالات السحب.

5- ربح حساب التوفير غنى

1.5 يكسب صاحب الحساب الربح (إن وجد) على أرصدة الودائع في حساب التوفير غنى

2.5 يلزم حد أدنى قدره 5,000 درهم أو ما يعادله بالدولار الأمريكي/الجنيه الاسترليني لتطبيق الربح على حساب التوفير غنى كما هو مطبق من المصرف (يتم الإعلان عن الأرباح في الأول من يناير وأبريل ويوليو وأكتوبر من كل عام).

3.5 يحدد المصرف معدل الربح وفقاً لآلية توزيع الأرباح المنصوص عليها في أحكام اتفاقية الخدمات المصرفية.

6- السحب على الجوائز

يحق فقط لأصحاب الحسابات المؤهلين في تاريخ حساب القسيمة الذي يحدده المصرف بشكل دوري المشاركة في سحبوات الجوائز التي يجرها المصرف.

7- قسائم السحب

1.7 قسائم السحب الترحيبية

1.1.7 صاحب الحساب الذي يفتح حساب غنى ويقوم بإيداع المبلغ في نفس يومه فتح الحساب برصيد لا يقل عن 20,000 درهم إماراتي أو ما يعادله بالدولار الأمريكي/الجنيه الاسترليني، اعتماداً على أسعار الصرف السائدة لدى المصرف في ذلك التاريخ من الإيداع سيكون مؤهلاً للحصول على قسيمة سحب ترحيبية واحدة للسحب الكبير.

2.1.7 يفقد صاحب الحساب قسيمة السحب الترحيبية المشار إليها في البند (1-7) أعلاه إذا انخفض الحد الأدنى للرصيد اليومي لحساب غنى عن 20,000 درهم إماراتي، أو ما يعادله بالدولار الأمريكي/الجنيه الاسترليني، اعتماداً على أسعار الصرف السائدة المعتمد من المصرف في تاريخ احتساب قسائم السحب، ولن يكون لصاحب الحساب الحق في استرداد قسيمة السحب هذه خلال نفس دورة حساب قسيمة السحب، حتى لو زاد رصيد حساب غنى إلى 20,000 درهم إماراتي أو أكثر، أو ما يعادله بالدولار الأمريكي/الجنيه الاسترليني، اعتماداً على أسعار الصرف السائدة المعتمدة لدى المصرف في تاريخ احتساب قسائم السحب. ومع ذلك، فإن صاحب الحساب مؤهل للحصول على قسيمة السحب الترحيبية في دورة حساب قسيمة السحب الجديدة بعد آخر سحب على الجائزة الكبرى، مع مراعاة الحد الأدنى للرصيد المطلوب في البند 1-7-1 أعلاه.

7.2 Raffle Coupons

7.2.1 The Account Holder shall be eligible to receive one Platinum raffle coupon for each full Calendar month he/she maintains a minimum daily closed balance of AED 20,000 or its equivalent in US Dollars/GBP, depending on the Bank's prevailing exchange rates in force at the Bank at the date of calculating the raffle coupons.

7.2.2 The Account Holder shall be eligible to receive one Gold raffle coupon for each full calendar month he/she maintains a minimum daily closed balance of AED 1000 or its equivalent in US Dollars/GBP, depending on the Bank's prevailing exchange rates in force at the Bank on the date of calculating the raffle coupons.

7.2.3 The Account Holder shall have a chance to win the prize every month, as specified in clause (8) below.

7.2.4 The Account Holder shall be eligible to receive one extra Platinum raffle coupon every full Calendar month for every AED 20,000 or its equivalent in US Dollars/GBP, and its multiples available in his/her Ghina Account, depending on the Bank's prevailing exchange rates in force at the Bank on the date of calculating the raffle coupons.

7.2.5 The Account Holder shall be eligible to receive one extra Gold raffle coupon every full Calendar month for every AED 1,000 or its equivalent in US Dollars/GBP, and its multiples available in his/her Ghina Account, depending on the Bank's prevailing exchange rates in force at the Bank at the date of calculating the raffle coupons.

7.2.6 If the minimum balance of the Ghina Account falls at any time below AED 20,000 or its equivalent in US Dollars/GBP, depending on the Bank's prevailing exchange rates in force at the Bank on the date of calculating the raffle coupons, then the Account Holder will lose all the collected Platinum raffle coupons and the welcome raffle coupon referred to above, and a new raffle coupon calculation cycle will start accordingly.

7.2.7 If the minimum balance of the Ghina Account falls at any time below AED 1,000 or its equivalent in US Dollars/GBP, depending on the Bank's prevailing exchange rates in force at the Bank on the date of calculating the raffle coupons, then the Account Holder will lose all the collected Gold raffle coupons and a new raffle coupon calculation cycle will start accordingly.

7.2.8 If the Account Holder's daily balance reached AED 250,000 or more for a full Calendar month, then the Account Holder will obtain an extra Platinum raffle coupon for every four raffle coupons he/she has collected.

7.2.9 In all events, the Account Holder who maintains the required minimum balance as specified in clause (7.1) above after the Grand prize draw immediately will be granted one welcome raffle coupon, in the new raffle coupon calculation cycle.

7.3 Minimum Required Raffle Coupons for Participation in the Draws:

7.3.1 The Account Holder should at least have one raffle coupon in order to enter the prize draw, as specified in clause (9) below.

7.3.2 The Account Holder should at least have one raffle coupons to enter the prize draws, as specified in the schedule in clause (9) below (a maximum of 1,000 raffle coupons are allowed per person per draw).

7.3.3 The Account holder will not be eligible to participate in the prize draws if the number of the collected raffle coupons is less than one.

7.3.4 All raffle coupons will expire immediately upon their participation in the draw prize.

8. GHINA Salary Account

In addition to the Terms and Conditions of Ghina Account, the following additional exclusive Terms and Conditions for Ghina Salaried Account shall apply:

8.1 Opening of Ghina Salaried Account:

8.1.1 In order to open a Ghina Salaried Account, the minimum required monthly salary of the customer shall be AED 8,000 or its equivalent in US Dollars/GBP, depending on the Bank's prevailing exchange rates in force at the Bank on the date of the opening the account.

8.1.2 The Account Holder should transfer his/her monthly salary to Ghina Salaried Account.

2.7 قسائم السحب

1.2.7 يكون صاحب الحساب مؤهلاً للحصول على قسيمة سحب بلائينية واحدة لكل شهر تقويمي كامل يحتفظ فيه بحد أدنى للرصيد اليومي المغلق بقيمة 20,000 درهم إماراتي أو ما يعادله بالدولار الأمريكي/الجنيه الاسترليني، اعتماداً على أسعار الصرف السائدة لدى المصرف في تاريخ احتساب قسائم السحب.

2.2.7 يكون صاحب الحساب مؤهلاً للحصول على قسيمة سحب ذهبية واحدة لكل شهر تقويمي كامل يحتفظ فيه بحد أدنى للرصيد اليومي بقيمة 1,000 درهم إماراتي أو ما يعادله بالدولار الأمريكي/الجنيه الاسترليني، اعتماداً على أسعار الصرف السائدة لدى المصرف في تاريخ احتساب قسائم السحب.

3.2.7 تتاح لصاحب الحساب فرصة الفوز بالجائزة كل شهر، كما هو محدد في البند (8) أدناه.

4.2.7 يكون صاحب الحساب مؤهلاً للحصول على قسيمة سحب بلائينية إضافية كل شهر تقويمي كامل مقابل كل 20,000 درهم إماراتي أو ما يعادلها بالدولار الأمريكي/الجنيه الاسترليني، ومضاعفاتها المتاحة في حساب غني، اعتماداً على أسعار الصرف السائدة لدى المصرف في تاريخ احتساب قسائم السحب.

5.2.7 يكون صاحب الحساب مؤهلاً للحصول على قسيمة سحب ذهبية إضافية كل شهر تقويمي كامل مقابل كل 1,000 درهم إماراتي أو ما يعادله بالدولار الأمريكي/الجنيه الاسترليني، ومضاعفاته المتاحة في حساب غني، اعتماداً على أسعار الصرف السائدة لدى المصرف في تاريخ احتساب قسائم السحب.

6.2.7 إذا انخفض الحد الأدنى لرصيد حساب غني في أي وقت عن 20,000 درهم إماراتي أو ما يعادله بالدولار الأمريكي/الجنيه الاسترليني، اعتماداً على أسعار الصرف السائدة لدى المصرف في تاريخ حساب قسائم السحب، يفقد صاحب الحساب جميع قسائم السحب البلائينية المجمعة وقسيمة السحب الترحيبية المشار إليها أعلاه، وستبدأ دورة حساب قسيمة سحب جديدة وفقاً لذلك.

7.2.7 إذا انخفض الحد الأدنى لرصيد حساب غني في أي وقت عن 1,000 درهم إماراتي أو ما يعادله بالدولار الأمريكي/الجنيه الاسترليني، اعتماداً على أسعار الصرف السائدة لدى المصرف في تاريخ حساب قسائم السحب، يفقد صاحب الحساب جميع قسائم السحب الذهبية التي تم جمعها وتبدأ دورة حساب قسيمة السحب الجديدة وفقاً لذلك.

8.2.7 إذا وصل الرصيد اليومي لصاحب الحساب إلى 250,000 درهم إماراتي أو أكثر لمدة شهر تقويمي كامل، يحصل على قسيمة سحب بلائينية إضافية مقابل كل أربع قسائم سحب جمعها.

9.2.7 في جميع الأحوال، يحصل صاحب الحساب الذي يحافظ على الحد الأدنى المطلوب للرصيد كما هو محدد في البند (1-7) أعلاه بعد السحب على الجائزة الكبرى فوراً على قسيمة سحب ترحيبية واحدة، في دورة حساب قسيمة السحب الجديدة.

3.7 الحد الأدنى لقسائم السحب المطلوبة للمشاركة في السحوبات:

1.3.7 يجب أن يكون لدى صاحب الحساب قسيمة سحب واحدة على الأقل حتى يتمكن من الدخول في السحب على الجائزة، كما هو محدد في البند (9) أدناه.

2.3.7 يجب أن يكون لدى صاحب الحساب قسيمة سحب واحدة على الأقل للدخول في سحوبات الجوائز، كما هو محدد في الجدول في البند (9) أدناه (يسمح بحد أقصى 1,000 قسيمة سحب لكل شخص في كل سحب).

3.3.7 لن يكون صاحب الحساب مؤهلاً للمشاركة في السحوبات على الجوائز إذا كان عدد قسائم السحب المجمعة أقل من واحدة.

4.3.7 تنتهي صلاحية جميع قسائم السحب فور مشاركتها في جائزة السحب.

8- حساب الراتب غني

بالإضافة إلى شروط وأحكام حساب غني، تطبيق الشروط والأحكام الحصرية الإضافية التالية لحساب الراتب غني:

1.8 فتح حساب الراتب غني:

1.1.8 تفتح حساب الراتب غني، يجب ألا يقل الراتب الشهري للمتعامل عن 8,000 درهم إماراتي أو ما يعادله بالدولار الأمريكي/الجنيه الاسترليني، اعتماداً على أسعار الصرف السائدة لدى المصرف في تاريخ فتح الحساب.

2.1.8 يجب على صاحب الحساب تحويل راتبه الشهري إلى حساب الراتب غني.

8.2 Raffle Coupons:

8.2.1 Welcome Raffle Coupons:

8.2.1.1 The Account Holder will be granted one welcome coupon, provided that the average balance during the first week from the account opening date until the date of the first raffle coupons calculation following the account opening is AED 8,000 or more (or its equivalent in US Dollars/GBP), depending on the prevailing Bank's exchange rates in force at the Bank on the date of calculating the raffle coupons.

8.2.1.2 The Account Holder should maintain an average monthly balance of AED 20,000 (or its equivalent in US Dollars/GBP) depending on the Bank's prevailing exchange rates in force at the Bank on the date of calculating the raffle coupons, in order to maintain the welcome coupon.

8.2.2 Raffle Coupons:

8.2.2.1 The Account Holder shall be eligible to receive one Platinum raffle coupon for each full Calendar month he/she maintains an average monthly balance of AED 20,000 or its equivalent in US Dollars/GBP and its multiples, depending on the Bank's prevailing exchange rates in force at the Bank on the date of calculating the raffle coupons.

8.2.2.2 The Account Holder shall be eligible to receive one Gold raffle coupon for each full calendar month he/she maintains an average monthly balance of AED 1,000 or its equivalent in US Dollars/GBP, depending on the Bank's prevailing exchange rates in force at the Bank on the date of calculating the raffle coupons.

8.2.2.3 The Account Holder shall have a chance to win the prize every month, as specified in clause (9) below.

8.2.2.4 The Account Holder shall be eligible to receive one extra Platinum raffle coupon every full Calendar month for every AED 20,000 average monthly balance or its equivalent in US Dollars/GBP, and its multiples available in his/her Ghina Account, depending on the Bank's prevailing exchange rates in force at the Bank on the date of calculating the raffle coupons.

8.2.2.5 The Account Holder shall be eligible to receive one extra Gold raffle coupon every full Calendar month for every AED 1,000 average monthly balance or its equivalent in US Dollars/GBP, and its multiples available in his/her Ghina Account, depending on the Bank's prevailing exchange rates in force at the Bank on the date of calculating the raffle coupons.

8.2.2.6 If the average monthly balance of the Ghina Account falls at any time below AED 20,000 or its equivalent in US Dollars/GBP, depending on the Bank's prevailing exchange rates in force at the Bank on the date of calculating the raffle coupons, then the Account Holder will lose all the collected Platinum raffle coupons and the welcome raffle coupon referred to above, and a new raffle coupon calculation cycle will start accordingly.

8.2.2.7 If the average monthly balance of the Ghina Account falls at any time below AED 1,000 or its equivalent in US Dollars/GBP, depending on the Bank's prevailing exchange rates in force at the Bank on the date of calculating the raffle coupons, then the Account Holder will lose all the collected Gold raffle coupons and a new raffle coupon calculation cycle will start accordingly.

8.2.2.8 In all events, the Account Holder who maintains the required average balance as specified in clause (8.1.1) above after the grand prize draw immediately will be granted one welcome raffle coupon, in the new raffle coupon calculation cycle.

8.3 Minimum Required Raffle Coupons for Participation in the Draws:

8.3.1 The Account Holder should at least have one raffle coupon in order to enter the prize draw, as specified in clause (8.3.2) below.

8.3.2 The Account Holder should at least have one raffle coupons to enter the prize draws, as specified in the schedule in clause (9) below (a maximum of 1,000 raffle coupons are allowed per person per draw).

8.3.3 The Account holder will not be eligible to participate in the prize draws if the number of the collected raffle coupons is less than one.

8.3.4 All raffle coupons will expire immediately upon their participation in the draw prize.

2.8 قسائم السحب:

1.2.8 قسائم السحب الترحيبية:

1.1.2.8 يُمنح صاحب الحساب قسيمة ترحيبية واحدة، بشرط أن يكون متوسط الرصيد خلال الأسبوع الأول من تاريخ فتح الحساب حتى تاريخ حساب قسائم السحب الأولى بعد فتح الحساب هو 8,000 درهم إماراتي أو أكثر (أو ما يعادله في الدولار الأمريكي/الجنيه الاسترليني)، اعتماداً على أسعار الصرف السائدة لدى المصرف في تاريخ احتساب قسائم السحب.

2.1.2.8 يجب أن يحتفظ صاحب الحساب بمتوسط رصيد شهري قدره 20,000 درهم إماراتي (أو ما يعادله بالدولار الأمريكي/الجنيه الاسترليني) اعتماداً على أسعار الصرف السائدة من المصرف في تاريخ حساب قسائم السحب للحفاظ على القسيمة الترحيبية.

2.2.8 قسائم السحب:

1.2.2.8 يكون صاحب الحساب مؤهلاً للحصول على قسيمة سحب بلاتينية واحدة لكل شهر تقويمي كامل يحتفظ فيه بمتوسط رصيد شهري قدره 20,000 درهم إماراتي أو ما يعادله بالدولار الأمريكي/الجنيه الاسترليني ومضاعفاته، اعتماداً على أسعار الصرف السائدة لدى المصرف في تاريخ احتساب قسائم السحب.

2.2.2.8 يكون صاحب الحساب مؤهلاً للحصول على قسيمة سحب ذهبية واحدة لكل شهر تقويمي كامل يحتفظ فيه بمتوسط رصيد شهري قدره 1,000 درهم إماراتي أو ما يعادله بالدولار الأمريكي/الجنيه الاسترليني، اعتماداً على أسعار الصرف السائدة لدى المصرف في تاريخ احتساب قسائم السحب.

3.2.2.8 تتاح لصاحب الحساب فرصة الفوز بالجائزة كل شهر، كما هو محدد في البند (9) أدناه.

4.2.2.8 يكون صاحب الحساب مؤهلاً للحصول على قسيمة سحب بلاتينية إضافية كل شهر تقويمي كامل لكل 20,000 درهم متوسط رصيد شهري أو ما يعادله بالدولار الأمريكي/الجنيه الاسترليني، ومضاعفاته المتاحة في حساب غني، اعتماداً على أسعار الصرف السائدة لدى المصرف في تاريخ احتساب قسائم السحب.

5.2.2.8 يكون صاحب الحساب مؤهلاً للحصول على قسيمة سحب ذهبية إضافية كل شهر تقويمي كامل لكل 1000 درهم متوسط رصيد شهري أو ما يعادله بالدولار الأمريكي/الجنيه الاسترليني، ومضاعفاته المتاحة في حساب غني، اعتماداً على أسعار الصرف السائدة لدى المصرف في تاريخ احتساب قسائم السحب.

6.2.2.8 إذا انخفض متوسط الرصيد الشهري لحساب غني في أي وقت عن 20,000 درهم إماراتي أو ما يعادله بالدولار الأمريكي/الجنيه الاسترليني، اعتماداً على أسعار الصرف السائدة لدى المصرف في تاريخ حساب قسائم السحب، يفقد صاحب الحساب جميع قسائم السحب البلاطينية المجمعة وقسيمة السحب الترحيبية المشار إليها أعلاه، وتبدأ دورة حساب قسيمة سحب جديدة وفقاً لذلك.

7.2.2.8 إذا انخفض متوسط الرصيد الشهري لحساب غني في أي وقت عن 1000 درهم إماراتي أو ما يعادله بالدولار الأمريكي/الجنيه الاسترليني، اعتماداً على أسعار الصرف السائدة لدى المصرف في تاريخ حساب قسائم السحب، يفقد صاحب الحساب جميع قسائم السحب الذهبية المجمعة وتبدأ دورة حساب قسيمة السحب الجديدة وفقاً لذلك.

8.2.2.8 في جميع الأحوال، يحصل صاحب الحساب الذي يحافظ على متوسط الرصيد المطلوب كما هو محدد في البند (1-8) أعلاه بعد السحب على الجائزة الكبرى فوراً على قسيمة سحب ترحيبية واحدة، في دورة حساب قسيمة السحب الجديدة.

2.8 الحد الأدنى لقسائم السحب المطلوبة للمشاركة في السحوبات:

1.3.8 يجب أن يكون لدى صاحب الحساب قسيمة سحب واحدة على الأقل حتى يتمكن من الدخول في السحب على الجائزة، كما هو محدد في البند (8) أدناه.

2.3.8 يجب أن يكون لدى صاحب الحساب قسيمة سحب واحدة على الأقل للدخول في سحوبات الجوائز، كما هو محدد في الجدول في البند (9) أدناه (يسمح بحد أقصى 1,000 قسيمة سحب لكل شخص في كل سحب).

3.3.8 لن يكون صاحب الحساب مؤهلاً للمشاركة في السحوبات على الجوائز إذا كان عدد قسائم السحب المجمعة أقل من واحدة.

4.3.8 تنتهي صلاحية جميع قسائم السحب فور مشاركتها في جائزة السحب.

9. Prizes

9.1 Subject to the applicable Terms and Conditions, all prizes granted to the Account Holders shall be exclusively from the Bank's shareholders funds at the sole discretion of the Bank. Prizes are granted at the sole discretion of the Bank, and awarding them, even if all conditions are satisfied shall not represent an obligation on the Bank, and neither awarding them, nor recurring awarding them, shall represent an obligation on the Bank to award them in any way.

9.2 The Prizes are paid in cash and shall be credited to the Ghina Accounts, any other non-Ghina Accounts for the Bank winners or by any other payment method the bank deems appropriate.

9.3 All cash prizes will be paid in AED only. In case of a US Dollars/ GBP Ghina Account, the prize amount will be deposited in US Dollars/GBP, equivalent to the prize amount in AED, depending on the Bank's prevailing exchange rates in force at the Bank on the date of depositing the prize amount.

9.4 The prizes are non-transferable and cannot be paid, remitted or deposited to a person or account other than the winner.

9.5 ADIB's decision and records regarding the prizes will be final and legally binding.

9.6 Types of Prizes

A) Grand Prizes

Frequency	Grand Prize Amount
Monthly Draw (1 Winner every month)	AED 1 Million

Frequency	Monthly Prize Amount(s)
Monthly Draw	10 winners (Account holders), AED10,000 for each winner
Monthly Draw	10 winners (Account holders), AED5,000 for each winner
Monthly Draw	25 winners (Account holders), AED2,000 for each winner

9.7 Prize Draw Mechanism

9.7.1 The winners will be decided randomly by an automated prize draw system in the presence of a representative from the Ministry of Economy of the Emirate where the draw takes place. Or as required by the rules and regulations of the said Emirate.

9.7.2 The prize winners may be contacted by the Bank at the address provided in the Bank's records.

9.7.3 The results of the prize draw shall be announced on (www.adib.ae).

9.7.4 The Bank may also announce the results of the prize draw through any other means of communication at its sole discretion.

10. General

10.1 Any provisions not stipulated in these Terms and Conditions shall be subject to the provisions of the GENERAL TERMS AND CONDITIONS FOR ACCOUNTS AND ISLAMIC BANKING SERVICES.

10.2 These Terms and Conditions shall be governed by and construed in accordance with the federal laws of the UAE as applied by Abu Dhabi courts to the extent that they do not contradict with the rules and principles of Shari'a as set out in the Shari'a Standards of the Accounting and Auditing Organization For Islamic Financial Institutions as interpreted by the Shari'a Supervisory Committee of the Bank. Abu Dhabi courts shall have exclusive jurisdiction over any matters or disputes arising out of or in connection with these Terms and Conditions. Notwithstanding the foregoing, the Bank shall have the right to take proceedings in whatsoever jurisdiction it deems fit, taking proceedings in any one or more jurisdictions by the First Party shall not preclude the taking of proceedings in any other jurisdiction, whether concurrently or not.

9- الجوائز

1.9 مع مراعاة الشروط والأحكام المعمول بها، تكون جميع الجوائز الممنوحة لأصحاب الحساب حصرياً من أموال مساهمي المصرف وفقاً لتقدير المصرف المنفرد. تمنح الجوائز وفقاً لتقدير المصرف وحده، ولا يمثل منحها حتى لو استوفيت جميع الشروط التزاماً على المصرف، ولا يمثل منحها أو تكرار منحها التزاماً على المصرف بأي حال من الأحوال.

2.9 يتم دفع الجوائز نقدًا وتضاف إلى حسابات غني أو أي حسابات أخرى غير غني للفائزين من المصرف أو من خلال أي طريقة دفع أخرى قد يراها المصرف مناسبة.

3.9 يتم دفع جميع الجوائز النقدية بالدرهم الإماراتي فقط. في حالة حساب غني بالدولار الأمريكي/الجنيه الاسترليني، يتم إيداع مبلغ الجائزة بالدولار الأمريكي/الجنيه الاسترليني، أي ما يعادل مبلغ الجائزة بالدرهم الإماراتي، اعتماداً على أسعار الصرف السائدة لدى المصرف في تاريخ إيداع مبلغ الجائزة.

4.9 الجوائز غير قابلة للتحويل ولا يمكن دفعها أو تحويلها أو إيداعها في شخص أو حساب آخر غير حساب الفائز.

5.9 يكون قرار المصرف وسجلاته المتعلقة بالجوائز نهائية وملزمة قانوناً.

6.9 أنواع الجوائز

أ) الجوائز الكبرى

الجوائز	مبلغ الجائزة الكبرى
السحب الشهري (فائز واحد كل شهر)	مليون درهم

الجوائز	مبلغ الجائزة الشهرية
السحب الشهري	10 فائزين (أصحاب الحسابات) 10,000 درهم لكل فائز
السحب الشهري	10 فائزين (أصحاب الحسابات) 5,000 درهم لكل فائز
السحب الشهري	25 فائزين (أصحاب الحسابات) 2,000 درهم لكل فائز

7.9 آلية سحب الجوائز

1.7.9 يتم تحديد الفائزين بشكل عشوائي من خلال نظام السحب الآلي للجوائز بحضور ممثل من وزارة الاقتصاد في الإمارة حيث يتم السحب، أو حسب ما تقتضيه قواعد وأنظمة الإمارة المذكورة.

2.7.9 يمكن للمصرف الاتصال بالفائزين بالجوائز على العنوان المذكور في سجلات المصرف.

3.7.9 سيتم الإعلان عن نتائج السحب على الجائزة على موقع (www.adib.ae).

4.7.9 يجوز للمصرف أيضاً الإعلان عن نتائج السحب على الجائزة من خلال أي وسيلة اتصال أخرى وفقاً لتقديره المنفرد.

10- عامة

1.10 أي أحكام غير منصوص عليها في هذه الشروط والأحكام تخضع للشروط والأحكام العامة للحسابات والخدمات المصرفية الإسلامية.

2.10 تخضع هذه الشروط والأحكام وتفسر وفقاً للقوانين الاتحادية لدولة الإمارات العربية المتحدة كما هي مطبقة في محاكم أبوظبي التي لا تتعارض فيها هذه القوانين مع قواعد ومبادئ الشريعة الإسلامية، كما هي مبينة في المعايير الشرعية لهيئة المحاسبة والمراجعة للمؤسسات المالية الإسلامية كما تفسرها لجنة الرقابة الشرعية الداخلية لمصرف أبوظبي الإسلامية تتمتع محاكم أبوظبي بالاختصاص القضائي الحصري لنظر أي مسائل أو نزاعات تنشأ عن أو تتعلق بهذه الشروط والأحكام. يصرف النظر عما ذكر أعلاه، فإنه يحق للمصرف إقامة الدعاوى في أي منطقة اختصاص أخرى يراها مناسبة، كما لا يمنع اتخاذ إجراءات في منطقة اختصاص واحدة أو أكثر من اتخاذ إجراءات أخرى في أي منطقة اختصاص أخرى في نفس الوقت أو لا.