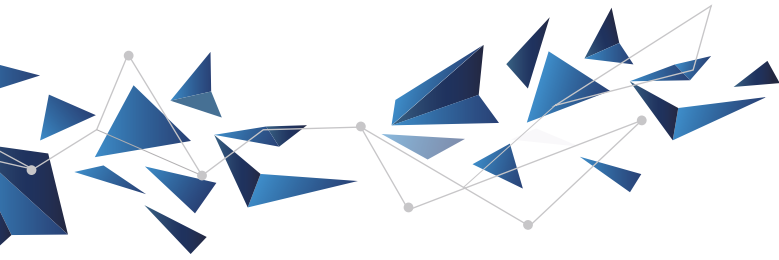




شروط وأحكام تطبيق ومدفوعات آني الفورية



مقدمة

تطبق هذه الشروط والأحكام ("الشروط والأحكام") على الوصول إلى قنوات الدفع الخاصة بالبرنامج، واستخدام الخدمات، وتخضع لقواعد البرنامج، والقوانين المعمول بها، وتطبق بالإضافة وبالتزامن مع شروط وأحكام اتفاقية الخدمات المصرفية، والخدمات المصرفية عبر الهاتف المتحرك والخدمات المصرفية عبر الإنترنت (وفقاً لتعريف هذه الشروط بموجب اتفاقية الخدمات المصرفية). يؤكد المتعامل بموجب هذا أنه قد قرأ هذه الشروط والأحكام وفهمها ووافق على الالتزام بها وأنها تسود على أي شروط وأحكام أخرى يقدر أي تعارض يوجد بينها.

1- التعاريف والتفسير

ما لم ينص على خلاف ذلك، في هذه الشروط والأحكام، يكون للكلمات والعبارات التالية المعاني الواردة أمام كل منها:

<p>"آني" منصة الدفع الفوري في دولة الإمارات العربية المتحدة، بما في ذلك التطبيق، التي يشغلها ويتحكم فيها ويديرها المصرف المركزي و/أو المشغل وفقاً للقوانين المعمول بها لتقديم الخدمات.</p> <p>"نظام (أنظمة) آني" منظومة آني بأكملها أو الشبكة بما في ذلك التطبيق أو أي منصة أو محول أو نظام أو منظومة تتعلق بالبرنامج أو لغرض توفير الوظائف المطلوبة بموجب البرنامج لتقديم الخدمات من أو إلى المشاركين حسب مقتضى الحال.</p> <p>"الاتفاقية الإطارية لخدمة آني" العقد الذي يحكم العلاقة التعاقدية بين المصارف المشاركة والأطراف في البرنامج والمشغل فيما يتعلق بالبرنامج.</p> <p>"حساب (حسابات)" حساب (حسابات) المتعامل لدى مصرف أبوظبي الإسلامي كما هو محدد بموجب اتفاقية الخدمات المصرفية ويخضع لشروطها.</p> <p>"المصرف" مصرف أبوظبي الإسلامي ش.م.ع.</p> <p>"التطبيق" تطبيق آني للهاتف المتحرك الذي طوره أو أتاحه المشغل ويمكن تحميله من المصادر أو مقدمي الخدمة المعتمدين.</p> <p>"القانون المطبق" جميع القوانين واللوائح والقرارات الاتحادية والمحلية والمبادئ التوجيهية وأدلة التشغيل وأي أداء أخرى لها قوة القانون قد تصدر وتسري من وقت لآخر من أي سلطة ذات صلة بما في ذلك المشغل والمصرف المركزي فيما يتعلق بالبرنامج أو الأنشطة ذات الصلة أو وفقاً لهذه الشروط والأحكام بما في ذلك قواعد البرنامج.</p> <p>"يوم العمل" اليوم (بخلاف أيام السبت أو الأحد أو العطلات الرسمية) الذي تكون فيه المصارف مفتوحة بشكل عام لممارسة الأعمال المصرفية المعتادة في دولة الإمارات العربية المتحدة.</p> <p>"اتفاقية الخدمات المصرفية" الشروط والأحكام العامة للحسابات والخدمات المصرفية الإسلامية التي تحكم العلاقة التعاقدية بين مصرف أبوظبي الإسلامي والمتعامل (المتعاملين).</p> <p>"المصرف المركزي" مصرف الإمارات العربية المتحدة المركزي.</p> <p>"فترة خيار الشرط" وفق التعريف الوارد في لوائح حماية المستهلك في دولة الإمارات العربية المتحدة.</p> <p>"متعامل (متعاملون)" الشخص (الأشخاص) الذي تم تحديد اسمه وتفصيله الأخرى في نموذج تسجيل الخدمات أو بموجب هذه الشروط والأحكام وهو صاحب الحساب.</p> <p>"قناة دفع النظام" أي بوابة أو تطبيق أو منصة أو موقع ويب أو أجهزة أو برامج أو أدوات يوفرها المشغل أو يتيحها أو يسمح بها بموجب البرنامج لأداء ميزة أو وظيفة معينة يستخدمها المشاركون بما في ذلك طلب أي مدفوعات مؤهلة.</p> <p>"المدفوعات المؤهلة" دفعة مؤهلة للسداد وفقاً لقواعد البرنامج بواسطة جهاز مؤهل وفقاً لهذه الشروط والأحكام وقواعد البرنامج من خلال المشاركين.</p> <p>"التسجيل في الخدمات" الطلب الإلكتروني أو الرقمي المستلم من المتعامل، على الخدمات المصرفية عبر الهاتف المتحرك أو الإنترنت من مصرف أبوظبي الإسلامي أو أي نموذج آخر يطلبه مصرف أبوظبي الإسلامي أو المشغل، لتسجيل المتعامل لاستخدام الخدمات.</p> <p>"إلغاء الاشتراك في الخدمات" الطلب الإلكتروني أو الرقمي المستلم من المتعامل، على الخدمات المصرفية عبر الهاتف المتحرك أو الإنترنت من مصرف أبوظبي الإسلامي أو أي نموذج آخر يطلبه مصرف أبوظبي الإسلامي أو المشغل، لإلغاء تسجيل المتعامل من استخدام الخدمات.</p> <p>"قواعد البرنامج" مجموعة القواعد التي ينشرها المشغل بأي شكل من الأشكال بما في ذلك أي منشور يتم توفيره إما من المشغل على موقع [aletihadpayments.ae] أو من مصرف أبوظبي الإسلامي [adib.ae] أو ملحق بهذه الوثيقة أو يخطر به مصرف أبوظبي الإسلامي بما في ذلك كتاب قواعد البرنامج والتعاميم والتعليمات وأدلة التشغيل واللوائح والمعايير والتوجيهات والإشعارات والضوابط التي تحكم، من بين أمور أخرى، البرنامج وتقديم الخدمات، حيث يجوز تعديل هذه القواعد من قبل أي سلطة ذات صلة بما في ذلك المشغل أو المصرف المركزي من وقت لآخر وأي مستندات أخرى لها تأثير مماثل.</p>	<p>"آني" منصة الدفع الفوري في دولة الإمارات العربية المتحدة، بما في ذلك التطبيق، التي يشغلها ويتحكم فيها ويديرها المصرف المركزي و/أو المشغل وفقاً للقوانين المعمول بها لتقديم الخدمات.</p> <p>"نظام (أنظمة) آني" منظومة آني بأكملها أو الشبكة بما في ذلك التطبيق أو أي منصة أو محول أو نظام أو منظومة تتعلق بالبرنامج أو لغرض توفير الوظائف المطلوبة بموجب البرنامج لتقديم الخدمات من أو إلى المشاركين حسب مقتضى الحال.</p> <p>"الاتفاقية الإطارية لخدمة آني" العقد الذي يحكم العلاقة التعاقدية بين المصارف المشاركة والأطراف في البرنامج والمشغل فيما يتعلق بالبرنامج.</p> <p>"حساب (حسابات)" حساب (حسابات) المتعامل لدى مصرف أبوظبي الإسلامي كما هو محدد بموجب اتفاقية الخدمات المصرفية ويخضع لشروطها.</p> <p>"المصرف" مصرف أبوظبي الإسلامي ش.م.ع.</p> <p>"التطبيق" تطبيق آني للهاتف المتحرك الذي طوره أو أتاحه المشغل ويمكن تحميله من المصادر أو مقدمي الخدمة المعتمدين.</p> <p>"القانون المطبق" جميع القوانين واللوائح والقرارات الاتحادية والمحلية والمبادئ التوجيهية وأدلة التشغيل وأي أداء أخرى لها قوة القانون قد تصدر وتسري من وقت لآخر من أي سلطة ذات صلة بما في ذلك المشغل والمصرف المركزي فيما يتعلق بالبرنامج أو الأنشطة ذات الصلة أو وفقاً لهذه الشروط والأحكام بما في ذلك قواعد البرنامج.</p> <p>"يوم العمل" اليوم (بخلاف أيام السبت أو الأحد أو العطلات الرسمية) الذي تكون فيه المصارف مفتوحة بشكل عام لممارسة الأعمال المصرفية المعتادة في دولة الإمارات العربية المتحدة.</p> <p>"اتفاقية الخدمات المصرفية" الشروط والأحكام العامة للحسابات والخدمات المصرفية الإسلامية التي تحكم العلاقة التعاقدية بين مصرف أبوظبي الإسلامي والمتعامل (المتعاملين).</p> <p>"المصرف المركزي" مصرف الإمارات العربية المتحدة المركزي.</p> <p>"فترة خيار الشرط" وفق التعريف الوارد في لوائح حماية المستهلك في دولة الإمارات العربية المتحدة.</p> <p>"متعامل (متعاملون)" الشخص (الأشخاص) الذي تم تحديد اسمه وتفصيله الأخرى في نموذج تسجيل الخدمات أو بموجب هذه الشروط والأحكام وهو صاحب الحساب.</p> <p>"قناة دفع النظام" أي بوابة أو تطبيق أو منصة أو موقع ويب أو أجهزة أو برامج أو أدوات يوفرها المشغل أو يتيحها أو يسمح بها بموجب البرنامج لأداء ميزة أو وظيفة معينة يستخدمها المشاركون بما في ذلك طلب أي مدفوعات مؤهلة.</p> <p>"المدفوعات المؤهلة" دفعة مؤهلة للسداد وفقاً لقواعد البرنامج بواسطة جهاز مؤهل وفقاً لهذه الشروط والأحكام وقواعد البرنامج من خلال المشاركين.</p> <p>"التسجيل في الخدمات" الطلب الإلكتروني أو الرقمي المستلم من المتعامل، على الخدمات المصرفية عبر الهاتف المتحرك أو الإنترنت من مصرف أبوظبي الإسلامي أو أي نموذج آخر يطلبه مصرف أبوظبي الإسلامي أو المشغل، لتسجيل المتعامل لاستخدام الخدمات.</p> <p>"إلغاء الاشتراك في الخدمات" الطلب الإلكتروني أو الرقمي المستلم من المتعامل، على الخدمات المصرفية عبر الهاتف المتحرك أو الإنترنت من مصرف أبوظبي الإسلامي أو أي نموذج آخر يطلبه مصرف أبوظبي الإسلامي أو المشغل، لإلغاء تسجيل المتعامل من استخدام الخدمات.</p> <p>"قواعد البرنامج" مجموعة القواعد التي ينشرها المشغل بأي شكل من الأشكال بما في ذلك أي منشور يتم توفيره إما من المشغل على موقع [aletihadpayments.ae] أو من مصرف أبوظبي الإسلامي [adib.ae] أو ملحق بهذه الوثيقة أو يخطر به مصرف أبوظبي الإسلامي بما في ذلك كتاب قواعد البرنامج والتعاميم والتعليمات وأدلة التشغيل واللوائح والمعايير والتوجيهات والإشعارات والضوابط التي تحكم، من بين أمور أخرى، البرنامج وتقديم الخدمات، حيث يجوز تعديل هذه القواعد من قبل أي سلطة ذات صلة بما في ذلك المشغل أو المصرف المركزي من وقت لآخر وأي مستندات أخرى لها تأثير مماثل.</p>
---	---

"رموز الأمان"

أي بروتوكولات أمان أو رقم تعريف فريد أو رمز استجابة سريعة أو اسم مستخدم أو كلمة مرور أو كلمة مرور لمرة واحدة أو معلومات أمان أو بيانات بيومترية أو رقم تعريف شخصي أو الإجابة على سؤال أمان معين أو أي أدوات أو بروتوكولات أخرى مماثلة.

"إجراءات الأمان"

إجراءات وضوابط الأمان المطلوبة أو الموصى بها من وقت لآخر للاستفادة من الخدمات بما في ذلك رموز الأمان وطرق الأمان التي ينفذها مصرف أبوظبي الإسلامي أو المشغل أو البرنامج.

"الخدمات"

الخدمات التي يشغلها ويتيحها المشغل ومصرف أبوظبي الإسلامي (كل في دوره الخاص) وفقاً لقواعد البرنامج باستخدام التطبيق أو القنوات الأخرى، كما هو موضح بشكل أكثر تحديداً في الملحق (أ) الملحق بهذه الوثيقة وكما هو منصوص عليه بموجب قواعد البرنامج.

"البرنامج"

نظام آبي المملوك والمطور والذي يخضع والمنظم من قبل السلطات المعنية في دولة الإمارات العربية المتحدة بما في ذلك المصرف المركزي والمشغل، والذي يقدم الخدمات كخدمات دفع فورية.

"البرامج والمواد"

أي حل تكنولوجي أو خدمة أو منصة أو محول أو نظام أو برنامج أو تحديث ذي صلة فيما يتعلق بالبرنامج بما في ذلك نظام آبي وبرامج ومواد المصرف بما في ذلك أي محتوى أو أدوات أو مواد أخرى تتعلق بشكل مباشر أو غير مباشر بالبرنامج.

"الرسالة"

مجموعة المعلومات أو المحتوى المقدم بتنسيق معين معتمد لأداء وظيفة معينة وفقاً لما تتطلبه قواعد البرنامج والشروط الواردة فيه.

"المشغل أو شركة الاتحاد"

شركة الاتحاد للمدفوعات، الكائنة في برج المرور، شارع سلطان بن زايد الأول، منطقة آل نهيان، قطاع E20، قطعة P10، ص.ب. 7108، أبوظبي، الإمارات العربية المتحدة، أو أي جهة أخرى يعينها المصرف المركزي لتقديم الخدمات.

"القائم بالدفع"

الشخص أو الكيان الذي بدأ معاملة الدفع باستخدام قناة الدفع الخاصة بنظام الدفع أو المتعامل إذا كان المتعامل هو مرسل الأموال إلى المستفيد.

"المستفيد"

المستفيد بموجب معاملة الدفع أو المتعامل إذا كان المتعامل هو متلقي الدفعة الناتجة عن معاملة الدفع.

"معاملة الدفع"

الدفعة المدينة أو الدائنة أو معاملة السداد المقومة بالدرهم الإماراتي والتي تم إجراؤها أو تنفيذها باستخدام قنوات الدفع الخاصة بالبرنامج بين القائم بالدفع والمستفيد من أو إلى مصرف مشارك داخل دولة الإمارات العربية المتحدة.

"تعليمات الدفع"

تعليمات صحيحة ودقيقة وكاملة في دولة الإمارات العربية المتحدة من القائم بالدفع لجعل المصرف المشارك يدفع مبلغاً ثابتاً من المال مقوم بالدرهم الإماراتي إلى المستفيد عن طريق إجراء معاملة دفع في دولة الإمارات العربية المتحدة وفقاً لهذه الشروط وقواعد النظام ورموز الأمان وإجراءات الأمان.

"المصرف المشارك"

المصرف أو المؤسسة المالية أو مقدمي خدمات الدفع المعتمدين من المشغل أو المصرف المركزي للمشاركة في البرنامج.

"المشاركون"

القائم بالدفع، والمستفيد، والمصارف المشاركة، ومصرف أبوظبي الإسلامي، والمشغل وأي أطراف أخرى معتمدة بما في ذلك التجار ومقدمي الخدمات والبايعين المعيّنين أو المصرح لهم بأن يكونوا جزءاً من البرنامج أو من هؤلاء المشاركين وكل في دوره الخاص في معاملة الدفع وفقاً لقواعد البرنامج.

"الإقليم أو الإمارات"

دولة الإمارات العربية المتحدة.

2- التفسير

- ما لم يقض السياق خلاف ذلك، تشمل الإشارة إلى أي جنس الأنواع الأخرى، والمفرد يشمل الجمع، والعكس، والإشارة إلى الأشخاص الطبيعيين تشمل الكيانات.
- عناوين البنود الواردة في هذه الشروط والأحكام هي لغرض التيسير والإحالة فقط.
- المصطلحات "تشمل" و"بما في ذلك" لا تعتبر مقيدة ويجب اعتبارها متبوعة بعبارة "على سبيل المثال لا الحصر".
- ما لم ينص على خلاف ذلك، تعتبر الإشارات إلى التواريخ والأشهر والسنوات بهذه الشروط والأحكام بالتقويم الميلادي.

3- مقدمة للمتعامل كمستهلك

يتم تشغيل البرنامج المعروف باسم "آبي" والتحكم فيه من المشغل، وهو شركة تابعة لمصرف الإمارات العربية المتحدة المركزي، ويتم تقديمه لسوق الإمارات العربية المتحدة من المصارف المشاركة المرخصة. يتيح آبي الدفع الفوري أو السريع، ويمكن أيضاً اعتباره بديلاً للمدفوعات ببطاقات الخصم المباشر للتجار والتسوق عبر الإنترنت ويتم تقديمه في الوقت الفعلي. في الوقت الحالي، تقتصر مدفوعات آبي على التحويلات المحلية في دولة الإمارات العربية المتحدة، مما يسمح للمتعاملين بإرسال واستلام الأموال فقط بين الحسابات الموجودة في المصارف المشاركة المرخصة بالدرهم الإماراتي. يستكشف المشغل فرص الاتصال بمنصات الدفع الفوري الخارجية لتسهيل المدفوعات الفورية عبر الحدود، بما في ذلك التحويلات الدولية التي تخضع لشروط وأحكام إضافية وتغييرات في هذه الشروط والأحكام. يتيح آبي التحويلات المالية الفورية إلى المستفيدين ويسهل المدفوعات لمختلف الخدمات بما في ذلك المدفوعات الحكومية والغواتير ومدفوعات التسوق عبر الإنترنت ومدفوعات مشتريات المتاجر. تتكون الخدمات بموجب البرنامج من العديد من الوظائف والميزات التي يقدمها البرنامج الآن وستتوفر ميزات أخرى عندما ينصح بها المشغل أو يوفرها كما هو موضح وموضح بشكل أكثر تحديداً في الملحق (أ) لهذه الوثيقة. الخدمات بشكل عام كما هو منصوص عليه في البرنامج والمقدمة من المشغل

من المفترض أن تكون متاحة في الوقت المحدد، أربع وعشرين ساعة في اليوم، سبعة أيام في الأسبوع، واثنين وخمسين أسبوعاً في السنة وفقاً للمشغل والبرنامج باستثناء ما يلي: الظروف أو الأحداث المخلّة بالأنظمة العادية أو غير العادية التي قد تعلق الخدمات أو تؤخرها أو تؤجلها أو تمنعها أو تؤثر عليها أو تسبب أخطاءً أو تجعل الخدمات غير متاحة لأي سبب كان سواء كان ذلك ضمن السيطرة أو خارجها.

4- قبول المتعاملين

من خلال قبول هذه الشروط والأحكام، أو من خلال تقديم طلب التسجيل إلى مصرف أبوظبي الإسلامي، أو مجرد الوصول إلى الخدمات أو استخدامها (و التي تخضع لموافقة مصرف أبوظبي الإسلامي، والتي قد يتم حجبتها أو رفضها لأي سبب من الأسباب وفقاً لتقديره الخاص) أو بالإشارة أو النقر فوق زر القبول إذا كان متاحاً من مصرف أبوظبي الإسلامي أو بأي شكل أو شكل آخر يقدم المتعامل أي فعل إرشادي أو موافقة صريحة أو من خلال السلوك الفعلي، يُعتبر المتعامل قد قرأ هذه الشروط والأحكام وقواعد البرنامج وفهمها ووافق على الالتزام بها كما هي مبينة وموضحة في الملحق (1)، وكما يتم تحديثها أو تعديلها من وقت لآخر. تعتبر هذه الشروط والأحكام جزءاً لا يتجزأ من الخدمات ومن دور مصرف أبوظبي الإسلامي في البرنامج أو معاملة الدفع.

5- الشروط العامة

وفقاً لهذه الشروط والأحكام، وقواعد البرنامج، والقوانين المعمول بها ومتطلبات المشغل أو مصرف أبوظبي الإسلامي من وقت لآخر أو أي سلطة ذات صلة، يوافق مصرف أبوظبي الإسلامي بموجبه على بذل جهود معقولة لأداء دوره على النحو المبين فيما يلي و مساعدة المتعامل في الاستفادة من الخدمات، مع الأخذ في الاعتبار، من بين أمور أخرى، امثال المتعامل للالتزامات بموجب هذه الاتفاقية ودفع الرسوم المطبقة. بغض النظر عن أي شروط تتعارض مع ذلك، يحق لمصرف أبوظبي الإسلامي تحديد الطريقة والأسلوب لتسهيل ومساعدة المتعامل على الاستفادة من الخدمات أو تقرير أهلية المتعاملين للاستفادة من جزء معين من الخدمات في أي وقت أو اتخاذ قرار بشأن أي تغييرات أو تعديلات عليها وفقاً لهذه الشروط والأحكام وقواعد البرنامج.

6- إجراءات الأمان

يجب على المتعامل الالتزام بإجراءات الأمان وأي تعليمات أخرى معقولة قد يصدرها مصرف أبوظبي الإسلامي ولكن دون التزام للمتعامل فيما يتعلق بالخدمات. وعلى الرغم مما سبق، تقع على عاتق المتعامل مسؤولية إعداد ترتيبات الأمان وصيانتها ومراجعتها بانتظام فيما يتعلق بوصول المتعامل إلى متطلبات الحوسبة والنظام المرتبطة بها واستخدامها لتحديد مدى ملاءمتها أو أي أمر أو شيء آخر. يجب على المتعامل إخطار مصرف أبوظبي الإسلامي في أقرب وقت ممكن عند علمه بأي وصول فعلي أو محاولة وصول غير مصرح به لإجراء معاملة الدفع نيابة عن المتعامل. يفهم المتعامل ويقر بأن إجراءات الأمان تستخدم لعدم اكتشاف الأخطاء في إرسال أو محتوى تعليمات الدفع. تعتبر أي تعليمات دفع يتم تسليمها أو إرسالها من المتعامل فعالة وستكون قابلة للتنفيذ ضد المتعامل سواء أكان مصرحاً بها أم لا وبغض النظر عن الهوية الفعلية للموقع أو المرسل أو المحول. إذا تم استلام تعليمات الدفع هذه وفقاً لإجراءات الأمان المعمول بها وقبل مصرف أبوظبي الإسلامي تعليمات الدفع هذه بحسن نية، يوافق المتعامل على الالتزام بتعليمات الدفع هذه ويجب على المتعامل الدفع سواء تم التصريح بذلك بالفعل أم لا، ولا يقع على مصرف أبوظبي الإسلامي أي التزام بقبول أي تعليمات دفع لم يتم إرسالها أو تسليمها وفقاً لإجراءات الأمان ولن يكون مصرف أبوظبي الإسلامي مسؤولاً عن أي خسائر أو أضرار أو تكاليف يتكبدها المتعامل أو أي طرف ثالث نتيجة لرفض المصرف التصرف بناءً على أي تعليمات دفع تم إرسالها أو تسليمها إلى مصرف أبوظبي الإسلامي بخلاف إجراءات الأمان.

7- تعليمات الدفع

يجوز لمصرف أبوظبي الإسلامي التعامل مع جميع تعليمات الدفع التي يبدو أنها صادرة عن المتعامل أو نيابة عنه، ولكن لمزيد من الوضوح، لن يكون مصرف أبوظبي الإسلامي ملزماً بالتحقق من صحة تعليمات المتعامل أو سلطة الشخص أو الأشخاص الذين يمكنهم التعامل من إعطائها وفقاً لطبيعة البرنامج. على الرغم مما سبق ودون أي مسؤولية من جانب مصرف أبوظبي الإسلامي، تقع على عاتق المتعامل مسؤولية التأكد في جميع الأوقات من صحة ودقة واحتمال تعليمات الدفع الخاصة بالمتعامل والتفويض الصحيح والقانوني لها، وأنه قد تم إصدارها وتقديمها ونقلها بشكل صحيح وقانوني وسليم.

8- حق الخصم

يحق لمصرف أبوظبي الإسلامي خصم ودفع وتسوية وحجب حسابات المتعامل بقيمة معاملة الدفع والرسوم المطبقة وأي تكاليف أو نفقات فعلية قد يكون مصرف أبوظبي الإسلامي قد دفعها أو تكديدها فعلياً وفقاً لتعليمات الدفع الخاصة بالمتعامل، وهذا دون التزامات من جانب مصرف أبوظبي الإسلامي بتسديد دفعات أي مبالغ مطلوبة لتنفيذ تعليمات المتعامل والتي ستكون مسؤولية المتعامل في جميع الأوقات.

9- التعامل مع أطراف ثالثة

يوافق المتعامل على أنه يحق لمصرف أبوظبي الإسلامي، ولكن دون التزام، أن يطلب من أي طرف ثالث بما في ذلك المشاركون تقديم أي معلومات عن المتعامل أو إصدار تعليمات إلى أطراف ثالثة لتنفيذ تعليمات المتعامل بصفته وكيل المتعامل. يحق لمصرف أبوظبي الإسلامي بموجب هذا تفويض أي صلاحيات ممنوحة له، بالإضافة إلى أطراف ثالثة في أداء الخدمات، وفي أي حال من الأحوال، لن يكون مصرف أبوظبي الإسلامي أو أي عضو آخر في مجموعة شركات مصرف أبوظبي الإسلامي مسؤولاً عن أي خسارة أو ضرر أو تأخير أو فشل في الأداء ناجم عن أفعال أو إغفال أي من هذه الأطراف الثالثة.

10- شروط الخدمة

يقر المتعامل ويوافق على أنه من أجل الاستفادة من الخدمات، يجب استيفاء الشروط التالية، (من بين أمور أخرى):

- قام المتعامل بملء طلب التسجيل وتوقيعه وتقديمه إلى مصرف أبوظبي الإسلامي حسب الأصول، وأصبح بالفعل مؤهلاً ومسجلاً وعضواً نشطاً بموجب البرنامج.
- يستخدم المتعامل قنوات الدفع الخاصة بالبرنامج، ويصدر تعليمات الدفع ويرسل أو يستلم العائدات من معاملة الدفع وفقاً لهذه الشروط والأحكام.
- قدم المتعامل إلى مصرف أبوظبي الإسلامي معلومات صحيحة وكاملة ودقيقة فيما يتعلق بتعليمات الدفع.
- مدى توفر نوع أو طبيعة الخدمات من المشغل عبر نظام آبي وأنظمة مصرف أبوظبي الإسلامي وفقاً للبرنامج في وقت تعليمات الدفع ومعاملة الدفع.
- يجب أن يكون الحساب حساباً منتظماً ومفعلاً وغير مقيد سواء كان المتعامل هو المستفيد أو القائم بالدفع، ويكون الحساب مؤهلاً لإجراء الدفع واستلامه من الحساب أو إليه عبر قنوات دفع البرنامج.
- إذا كان المتعامل هو القائم بالدفع، فيجب أن يكون لدى الحساب رصيد أو أموال كافية ومتاحة دون قيود وقابلة للتحويل في وقت معاملة الدفع.
- يجب أن يتم تنفيذ معاملة الدفع إلى المستفيد داخل الإقليم وفي حساب ولدي مصرف مشارك يقع مقره داخل الإقليم.
- استخدم المتعامل رموز الأمان وإجراءات الأمان وقنوات الدفع الخاصة بالنظام بشكل صحيح وأمن وسليم لتنفيذ أو استلام العائدات من معاملة الدفع.
- لا يخالف المتعامل هذه الشروط والأحكام أو قواعد البرنامج أو القوانين المعمول بها.
- أي شروط أخرى واردة بموجب قواعد البرنامج أو مطلوبة من وقت لآخر من المشغل أو المصرف المركزي أو مصرف أبوظبي الإسلامي.
- يوافق المتعامل على التنازل عن حقه في الحصول على خيار الشرط لمدة 5 أيام عمل كما هو منصوص عليه في لائحة حماية المستهلك وأي حقوق أخرى قد تتعارض مع هذه الشروط والأحكام.
- يوافق المتعامل ويأذن لمصرف أبوظبي الإسلامي بمشاركة المعلومات المطلوبة الخاصة بالمتعامل مع المشغل أو المشاركين أو كما قد يكون معمولاً به بموجب البرنامج، أو كما قد يكون مطلوباً للاستفادة من الخدمات. قد تتضمن هذه المعلومات، على سبيل المثال لا الحصر، اسم المتعامل وتفاصيل (تفاصيل) التعريف أو المستند (المستندات) ورقم (أرقام) الهاتف وعنوان (عناوين) البريد الإلكتروني ورصيد الحساب وتفاصيل الحساب وتفاصيل المعاملة والمعلومات الأخرى المقابلة.
- قد يطلب مصرف أبوظبي الإسلامي من المتعامل التحقق من صحة معلومات معينة قبل السماح للمتعامل باستخدام الخدمات.
- لن يكون مصرف أبوظبي الإسلامي ملزماً بأداء دوره في البرنامج أو المشاركة في معاملة الدفع إذا قام أي مشارك بالإخلال بأي التزامات أو إذا تم تعليقه أو إنهاؤه أو منعه لأي سبب آخر.

11- إرسال الدفعة

عند استلام طلب الدفع من المستفيد، يجوز للمتعامل بصفته القائم بالدفع بدء معاملة دفع لإرسال أموال فورية بالمبلغ الذي يعينه المتعامل للمستفيد. يجوز للمتعامل (دون تلقي طلب تقديم العروض) بدء معاملة دفع لإرسال أموال بمبلغ يعينه المتعامل إلى مستفيد معين. يجب أن توضع معاملات الدفع هذه، سواء استجابة لطلب تقديم العروض أو كتحويل، دائماً لحدود التحويل الصادرة التي قد يفرضها مصرف أبوظبي الإسلامي أو المشغل من وقت لآخر. يفوض المتعامل مصرف أبوظبي الإسلامي بالخصم من الحسابات أو أي حساب آخر خاص بالمتعامل وتحويل الأموال إلى المستفيد عندما يبدأ المتعامل معاملة الدفع. يفهم المتعامل ويوافق على أن عمليات التحويل التي تتم عبر الخدمات غير قابلة للإلغاء ولا يمكن التراجع عنها أو إيقافها بمجرد إجرائها. سيتم خصم مبلغ الدفعة من الحساب (الحسابات) على الفور وإجراء تحويل في الوقت الفعلي إلى المستفيد وستتاح الأموال على الفور للمستفيد الذي يتلقى مدفوعات المتعامل. يتعهد المتعامل باستخدام الخدمات لأغراض قانونية ومتوافقة مع الشريعة الإسلامية ووفقاً للقوانين المعمول بها.

12- التأخير أو عدم تنفيذ معاملات الدفع

يفهم المتعامل ويقر بأنه قد يتم إلغاء معاملات الدفع أو تأخيرها أو عكسها أو حجبها أو عدم تنفيذها لأي سبب من الأسباب بما في ذلك في الحالات التالية:

- لا توجد أموال متاحة كافية في الحساب (الحسابات).
- يتجاوز مبلغ الدفع الحدود الصادرة.
- تتضمن تعليمات الدفع نشاطاً مشبوهاً أو غير قانوني أو غير متوافق مع الشريعة الإسلامية.
- من أجل الامتثال للقوانين المعمول بها أو المتطلبات التنظيمية أو متطلبات الامتثال أو قواعد البرنامج أو بسبب خرقها.
- الخدمات أو قنوات الدفع الخاصة بالبرنامج أو أي جزء منها غير متاحة لأي سبب من الأسباب.
- أي أسباب أخرى مماثلة.

13- سلطة المشغل

يفهم المتعامل ويقر بأن سلطة المشغل مفضولة من مصرف الإمارات العربية المتحدة المركزي لتحديد وحوكمة وتشغيل وإدارة وصيانة والإشراف واتخاذ القرار بشأن المسائل المتعلقة بالبرنامج أو الخدمات أو فيما يتعلق بها، بما في ذلك السلطات التالية:

- يتمتع المشغل بالسلطة الوحيدة لاتخاذ القرار بشأن محتويات وتفسير قواعد البرنامج وأي مسائل أخرى تؤثر على الخدمات أو المشاركين داخل البرنامج.
- يجوز للمشغل اتخاذ قرارات في إطار دوره ومسؤوليته لجعل نظام آبي متاحاً لصالح دولة الإمارات العربية المتحدة وجميع المشاركين.
- يجوز للمشغل اتخاذ أي إجراءات تصحيحية أو وقائية ضرورية، منفردة أو مجتمعة، ضد أي مشارك مخالف أو غير ملتزم من أجل ضمان الأداء السليم لنظام آبي.
- يحتفظ المشغل بالحق في إعفاء المشارك، بطريقة عامة أو محددة، من البرنامج.
- يحتفظ المشغل بالحق في التحقق من صحة الرسائل ورفضها إذا فشلت في الالتزام بقواعد البرنامج هذه وقواعد البرنامج وأي قواعد أو متطلبات أو قوانين معمول بها أخرى.
- يجوز للمشغل تعليق أو إنهاء مشاركة المشارك أو اتخاذ تدابير أخرى حسب الاقتضاء لضمان التشغيل الآمن والفعال لنظام آبي إذا تبين أن المشارك قد انتهك قواعد البرنامج.

14- دور مصرف أبوظبي الإسلامي

- مع مراعاة قواعد البرنامج ودور المشغل، سيقوم مصرف أبوظبي الإسلامي بتنفيذ ما يلي فيما يتعلق بالبرنامج والخدمات:
- اعتماد البرنامج والعمل وفقاً لقواعد البرنامج وتحت سلطة المشغل والمصرف المركزي الخاضع للقوانين المعمول بها وهذه الشروط والأحكام.
- الحصول على موافقة المشغل ليكون جزءاً من البرنامج وتوقيع المستندات ذات الصلة مع المشغل بما في ذلك اتفاقية الخدمة الرئيسية لجعل الخدمات في متناول المتعامل.
- استخدام المساعي المعقولة لدمج بوابته أو أنظمتها التكنولوجية ذات الصلة مع نظام آبي لأداء دوره الجزئي في الخدمات وفقاً لقواعد البرنامج وهذه الشروط والأحكام.
- تقديم تعليمات الدفع نيابة عن المتعامل ضمن قنوات دفع النظام المطلوبة لبدء أو معالجة معاملات الدفع التي يطلبها المتعامل.
- تقديم معلومات معينة تتعلق بالدفع أو عن المتعامل إلى أي طرف أو مزود خدمات ذي صلة بما في ذلك المشاركون.
- مساعدة المتعامل في الاستفادة من الخدمات، وتسهيل طلبات المتعامل المستلمة من آبي أو الخدمات المصرفية عبر الهاتف المتحرك من مصرف أبوظبي الإسلامي أو الخدمات المصرفية عبر الإنترنت، مع مراعاة الامتثال لهذه الشروط والأحكام.

15- الرسوم

يوافق المتعامل على الرسوم المنصوص عليها في لائحة الرسوم والخدمات المصرفية.

16- التغييرات في الشروط والأحكام

- مع مراعاة قواعد البرنامج ودور المشغل، سيقوم مصرف أبوظبي الإسلامي بتنفيذ ما يلي فيما يتعلق بالبرنامج والخدمات:
- يحق لمصرف أبوظبي الإسلامي إجراء تغييرات على هذه الشروط والأحكام في أي وقت ولأي سبب عن طريق إرسال إشعار إلى المتعامل قبل [٦٠] يوماً تقويمياً من سريان هذا التغيير.
- بغض النظر عن البند ١٦ (أ)، لن يكون مصرف أبوظبي الإسلامي ملزماً بإرسال إشعار مسبق للمتعامل إذا كان التغيير أو التعديل مستحقاً أو للأغراض أو الأسباب التالية:
- للامتثال لقواعد البرنامج أو القوانين المعمول بها أو متطلبات أي سلطة ذات صلة.
- لاستيعاب أي تغييرات أو متطلبات تتعلق بالبرنامج بما في ذلك استخدام وتنفيذ وإدارة وصيانة وتشغيل نظام البرنامج.
- لاستيعاب أي تغييرات أو متطلبات في عمليات وأنظمة مصرف أبوظبي الإسلامي.
- الالتزام بالتعليمات أو القرارات الواردة إلى المشغل والمصرف المركزي وأي سلطة أخرى ذات صلة.
- لأي غرض أو سبب آخر يرى مصرف أبوظبي الإسلامي بموجبه أن هذا التغيير معقول أو ضروري.
- إذا لم يكن المتعامل موافقاً على قبول أي تغييرات أو تعديلات، فلا يجوز للمتعامل استخدام الخدمات وإذا كان المتعامل موافقاً، فيجوز للمتعامل استخدام الخدمات ويعتبر هذا الاستخدام بمثابة موافقة المتعامل واتفاقه وفقاً لذلك.

17- الحدود والقيود

يقر المتعامل ويوافق بموجبه على أن معاملات الدفع واستخدام قنوات الدفع الخاصة بالبرنامج تخضع للحدود والقيود المفروضة من وقت لآخر من مصرف أبوظبي الإسلامي والمشغل والمشاركين وقواعد البرنامج واتفاقية الخدمات المصرفية والقوانين المعمول بها بما في ذلك، على سبيل المثال لا الحصر، القيود والحدود التي ينفذها ويحكمها مصرف أبوظبي الإسلامي أو المشغل أو البرنامج.

18- سلطة المصرف

يوافق المتعامل على أن المصرف سيكون له الحق والسلطة في اتخاذ أي إجراء يراه مناسباً أو ضرورياً (التصرف بشكل معقول) للوفاء بأي التزامات بموجب هذه الشروط والأحكام، بموجب القوانين المعمول بها، للامتثال للوائح أي سلطة ذات صلة وقواعد البرنامج. ويوافق المتعامل على اتخاذ جميع الخطوات التي قد يطلبها المصرف في هذا الصدد من وقت لآخر ويجب عليه الالتزام بها.

19- طرق خدمات الاتصال

- يجوز لمصرف أبوظبي الإسلامي استخدام طرق مختلفة، أو مجموعات من الطرق، لإخطار المتعامل بأي أمر يتعلق بالخدمات أو النظام أو أي تغييرات أو تعديلات عليها، مثل:
- بواسطة رسالة.
- من خلال قنوات الدفع الخاصة بالبرنامج.
- عن طريق القنوات الإلكترونية مثل البريد المباشر والإنترنت والخدمات المصرفية عبر الهاتف المتحرك.
- على الموقع الإلكتروني لمصرف أبوظبي الإسلامي.
- عبر البرامج والمواد.
- بأي طريقة أخرى تسمح بها القوانين المعمول بها، المنصوص عليها في اتفاقية الخدمات المصرفية أو قواعد البرنامج كما يحددها مصرف أبوظبي الإسلامي حسبما يراه مناسباً.

20- حدود المسؤولية

باستثناء ما هو منصوص عليه خلاف ذلك في هذه الوثيقة وإلى أقصى حد يسمح به القانون المعمول به، لن يكون مصرف أبوظبي الإسلامي بأي حال من الأحوال مسؤولاً عن أي أضرار على الإطلاق، بما في ذلك، على سبيل المثال لا الحصر، أي أضرار عرضية أو لاقعة أو خاصة أو غيرها من الأضرار غير المباشرة الناشئة عن (أ) أي معاملة يتم إجراؤها من خلال الخدمات أو تسهيلها؛ (ب) أي مطالبات تعزى إلى أخطاء أو إغفالات بسبب النظام؛ (ج) الوصول غير المصرح به إلى عمليات التحويل أو البيانات أو تغييرها، أو (د) أي مسألة أخرى تتعلق بالخدمات. يفهم المتعامل ويوافق على أن مصرف أبوظبي الإسلامي ليس لديه أي سيطرة على تصرفات المتعامل ولا تصرفات المشغل، المشاع، كلاً من "بكر" مصرف أنهظ، الاسلام، مسهولة، أع، تأخذ أه

فشل في تنفيذ تعليمات الدفع الخاصة بالمتعامل بسبب ظروف خارجة عن سيطرته، بما فيها أحداث التعطيل في مرافق الاتصالات، وفشل الطاقة أو المعدات، وإهمال أو تصرف أو فشل أي من المشاركين في التصرف؛

بموجب هذا، يُخلى المتعامل ويُعفي مصرف أبوظبي الإسلامي من أي مسؤولية تجاه المتعامل أو أي طرف ثالث فيما يتعلق بأي تعليمات دفع ينفذها مصرف أبوظبي الإسلامي من المتعامل أو من أي سبب يعزى بشكل مباشر أو غير مباشر إلى نوع أو طبيعة النظام بما في ذلك أي مخاطر مرتبطة به مثل طبيعة الدفع السريع والمخاطر الأخرى المرتبطة بها التي لا يمكن فصلها وجزء لا يتجزأ منها بما في ذلك الخسارة أو المسؤولية بسبب فقدان الأموال، أو عدم القدرة على استرداد المعاملات التي تمت عن طريق الخطأ أو الاحتيال أو الفساد أو فقدان المعلومات أو البيانات ولأي سبب آخر ومن أي مسؤولية ناجمة عن عدم القدرة على الوصول إلى نظام أي أو أي برامج ومواد تابعة لطرف آخر أو تكاملها مع الخدمات.

21- إدارة النزاعات

تخضع إدارة وتسوية نزاعات المعاملات أو الدفع لقواعد البرنامج وأي قواعد أو إرشادات أخرى يقدمها المشغل أو مصرف أبوظبي الإسلامي.

22- الإفصاحات المسموح بها

يوافق المتعامل على أي تبادل لأي معلومات بين المشاركين والمشغل نتيجة لاستخدام الخدمات بموجب البرنامج. يجوز لمصرف أبوظبي الإسلامي معالجة أي وجميع بيانات المتعامل الشخصية أو السرية المرتبطة بالبرنامج أو التي تم الحصول عليها من استخدام الخدمات أو نتيجة لأداء الخدمات لغرض معاملات الدفع وبجوز الكشف عنها للمشاركين أو الأشخاص الآخرين والأطراف ذات الصلة. ويقر المتعامل ويوافق على أنه فيما يتعلق باستخدام بعض الخدمات الموضحة هنا، يجوز لمصرف أبوظبي الإسلامي الحصول على معلومات معينة عن المتعامل واستخدامها من عدة مصادر يوافق عليها المتعامل بموجب هذه الشروط والأحكام. يجوز لمصرف أبوظبي الإسلامي أيضاً تبادل المعلومات حول المتعامل مع الأطراف الأخرى ذات الصلة للأغراض ذات الصلة أو المشروعة أو القانونية بما في ذلك البائعين والشركات التابعة والأطراف الثالثة الأخرى ووفقاً لما يسمح به القانون أو اتفاقية الخدمات المصرفية.

23- شروط الاستخدام

- يخضع وصول المتعامل واستخدامه لقنوات الدفع الخاصة بالبرنامج وأي برامج ومواد مرتبطة بها إلى امثال المتعامل للالتزامات التالية:
- جميع براءات الاختراع والعلامات التجارية وعلامات الخدمة وحقوق النشر والأسرار التجارية وحقوق قاعدة البيانات وغيرها من حقوق الملكية الفكرية وحقوق الملكية المتعلقة بها في البرنامج أو الخدمات هي ملكية فكرية للمالكين المعنيين وليس للمتعامل. يتعهد المتعامل بعدم انتهاك حقوق الملكية الفكرية لأي مالك باستثناء ما هو مسموح به صراحة من خلال الاستخدام العادي للخدمات وفقاً لقواعد البرنامج وهذه الشروط والأحكام.
- لا يجوز للمتعامل ولا لأي مستخدمين يسمح لهم المتعامل، بشكل مباشر أو غير مباشر، القيام أو محاولة القيام بأي مما يلي:
- تغيير أو تعديل أو نسخ أو إساءة استخدام أي جزء من الخدمات أو البرامج والمواد أو قنوات دفع النظام أو أي وثائق أو حقوق ملكية فكرية متعلقة بها.
- تنفيذ أو محاولة إجراء هندسة عكسية أو تحويل أو ترجمة أو إلغاء ترجمة أو تفكيك أو دمج أي جزء من البرامج والمواد وقنوات الدفع الخاصة بالنظام أو أي موقع ويب أو برامج أو مواد أخرى أو محاولة الحصول على التعليمات البرمجية المصدر أو إنشاء أو محاولة إنشاء أي أعمال مشتقة بناء على ذلك.
- استخدام الخدمات لأي استخدام أو غرض غير قانوني أو غير مشروع أو محظور بموجب قواعد البرنامج أو القوانين المعمول بها أو بموجب هذه الشروط والأحكام.
- محاولة الحصول على أي مواد أو معلومات من خلال أي وسيلة لم يوفرها عن قصد مصرف أبوظبي الإسلامي أو البرنامج من خلال الخدمات أو غير ذلك.
- الحصول على أو محاولة الوصول غير المصرح به إلى الخدمات أو قنوات دفع النظام أو أي أنظمة كمبيوتر أو شبكات خاصة برموز الأمان متصلة أو مرتبطة باستخدام الخدمات أو النظام من خلال القرصنة أو استخراج كلمات المرور أو أي وسيلة أخرى.
- إرسال أو تحميل أو توزيع أي تعليمات برمجية حاسوبية أو تقنية أخرى تهدف إلى تعطيل أو الإضرار أو التأثير بأي شكل من الأشكال على سلامة النظام وموثوقيته مثل البرامج الضارة أو الفيروسات أو الفيروسات المتنقلة.
- يجب على المتعامل الحفاظ على سرية جميع رموز الأمان ولا يجوز له الكشف عنها أو إتاحتها لأي طرف ثالث.
- يجب على المتعامل بذل العناية الواجبة لمنع أي خسارة أو سرقة أو استخدام غير مشروع لأي رمز أمني. في حالة فقدان رمز الأمان أو سرقة أو اعتراضه أو الكشف عنه لأطراف ثالثة، يجب على المتعامل التوقف فوراً عن استخدام الخدمات وإخطار مصرف أبوظبي الإسلامي والسلطات المختصة في مثل هذه الظروف على الفور.

إذا لاحظ المتعامل أي نشاط احتيالي ناشئ عن أي، فيجب على المتعامل إبلاغ مصرف أبوظبي الإسلامي على الفور وإلغاء التسجيل من أي عن طريق تقديم الطلب على الخدمات المصرفية عبر الهاتف المتحرك من مصرف أبوظبي الإسلامي أو الخدمات المصرفية عبر الإنترنت.

24- انقطاع الخدمة

يفهم المتعامل ويوافق على أن الخدمات قد تنقطع أو تفشل من وقت لآخر لمجموعة متنوعة من الأسباب والأحداث والظروف المتوقعة أو غير المتوقعة، المخطط لها أو غير المخطط لها داخل أو خارج سيطرة مصرف أبوظبي الإسلامي أو سيطرة المشغل بما في ذلك على سبيل المثال لا الحصر لخدمات الصيانة والطوارئ وفشل الاتصالات وانقطاعها وتعطلها الفني. وبالتالي، يفهم المتعامل ويقر بأن مصرف أبوظبي الإسلامي لن يكون مسؤولاً عن أي تأخير أو فشل في تنفيذ تعليمات الدفع الخاصة بالمتعامل نتيجة لانقطاع الخدمة.

25- التعويض

يوافق المتعامل على الدفاع عن مصرف أبوظبي الإسلامي وتعويضه وحمايته من أي مطالبات أو مسؤوليات أو خسائر أو أضرار فعلية ومباشرة (بما

في ذلك، على سبيل المثال لا الحصر، أتعاب المحاماة المعقولة) (يشار إليها إجمالاً باسم "الخصائر") ضد مصرف أبوظبي الإسلامي بناءً على أو الناشئة عن فشل المتعامل في الأداء أو الأداء المهمل أو غير المشروع أو خرق التزامات المتعامل أو واجباته بموجب هذه الشروط والأحكام أو نتيجة للخدمات.

26- الإنهاء

يحق لمصرف أبوظبي الإسلامي إنهاء هذه الشروط والأحكام في أي وقت ولأي سبب أو بدون سبب، ويكون هذا الإنهاء ساري المفعول بموجب إشعار ودون الحاجة إلى أمر من المحكمة أو أي إجراءات قانونية.

27- القانون الحاكم والسلطة القضائية

تخضع هذه الشروط والأحكام وتفسر وفقاً للقوانين الاتحادية لدولة الإمارات العربية المتحدة وأي قوانين محلية أخرى قد تكون قابلة للتطبيق إلى الحد الذي لا تتعارض فيه هذه القوانين مع مبادئ وأحكام الشريعة الإسلامية على النحو المحدد في المعايير الشرعية الصادرة عن هيئة المحاسبة والمراجعة للمؤسسات المالية الإسلامية كما تفسرها لجنة الرقابة الشرعية الداخلية لمصرف أبوظبي الإسلامي. وفي حالة وجود تناقض، تسود مبادئ وأحكام الشريعة الإسلامية، ويخضع المتعامل بموجب هذا بشكل لا رجعة فيه إلى السلطة القضائية الحصرية لمحكمة إمارة أبوظبي للنظر والفصل في أي دعوى أو قضية أو إجراء وتسوية أي نزاعات قد تنشأ عن أو فيما يتعلق بهذه الشروط والأحكام وفقاً لأحكام القانون.

28- أحكام متنوعة

- تشكل هذه الشروط والأحكام الاتفاق الكامل بين الطرفين فيما يتعلق بالخدمات وتحل محل أي اتصالات واتفاقيات وإقرارات ومناقشات موجودة مسبقاً بين مصرف أبوظبي الإسلامي والمتعامل فيما يتعلق بها.
- تنطوي الاتصالات عبر البريد الإلكتروني أو الإنترنت أو خدمة الرسائل النصية القصيرة أو أي طرق أخرى مماثلة على أخطار، ويفر المتعامل بهذه الأخطار وأن أيًا من هذه الاتصالات قد يتم اعتراضها أو مراقبتها أو تعديلها أو التدخل فيها بأي شكل آخر من أطراف ثالثة. لن يكون مصرف أبوظبي الإسلامي مسؤولاً تجاه المتعامل أو أي طرف ثالث في حال حدوث أي من هذا القبيل فيما يتعلق بأي اتصال بين مصرف أبوظبي الإسلامي والمتعامل (أو الذي يبدو أنه تم إجراؤه نيابة عن المتعامل)، أو أي اتصال مع المتعامل يطلب من مصرف أبوظبي الإسلامي الدخول في اتفاق مع أي طرف ثالث.
- يجوز ممارسة حقوق مصرف أبوظبي الإسلامي بموجب هذه الشروط والأحكام (أ) كلما كان ذلك ضرورياً؛ (ب) تراكمية وليست حصرية لحقوقها بموجب أي قانون معمول به؛ و(ج) يجوز التنازل عنه بشكل محدد وكتابي فقط. إن أي تأخير في ممارسة أو عدم ممارسة أي حق من قبل مصرف أبوظبي الإسلامي لا يعتبر تنازلاً عن هذا الحق.
- يجب على المتعامل بذل جهود معقولة لضمان صحة وموثوقية ودقة واكتمال أي معلومات أو تفاصيل أو محتويات أو مواد أو مراسلات أو مستندات مطلوبة من المتعامل للاستفادة من الخدمات أو استخدامها، وفي حالة وجود أي تناقض فيها، يتحمل المتعامل وحده المسؤولية عن أي خسارة أو ضرر يتعرض له أو عدم الدفع أو الخاطيء أو التأخر في الدفع الناتج بشكل مباشر أو غير مباشر نتيجة لهذا التناقض.

الملحق 1

وصف الخدمات

الخدمات المتاحة على الخدمات المصرفية عبر الهاتف المتحرك أو عبر الإنترنت من مصرف أبوظبي الإسلامي:

- **التسجيل في أي**
طلب المتعامل التسجيل في أي واستخدام الخدمات.

- **إلغاء التسجيل في أي**
يطلب المتعامل إلغاء التسجيل في أي والتوقف عن استخدام الخدمات.

الخدمات التي يسهلها مصرف أبوظبي الإسلامي للطلبات المقدمة من المتعامل على أي:

- **مصادقة المتعامل للتسجيل مع أي**
عملية أي لمصادقة المتعامل والسماح باستخدام أي والخدمات مع حساب (حسابات) المتعامل لدى مصرف أبوظبي الإسلامي.

- **إرسال الأموال لمستخدمي أي**
طلب المتعامل المقدم على أي لإرسال الأموال، باستخدام حساب (حسابات) المتعامل لدى مصرف أبوظبي الإسلامي، إلى مستخدمي أي الآخرين.

- **طلب المال من مستخدمي أي**
طلب المتعامل المقدم على أي لتلقي الأموال، في حساب (حسابات) المتعامل لدى مصرف أبوظبي الإسلامي، من مستخدمي أي الآخرين.

- **تقسيم الفاتورة (إرسال أو استقبال الأموال) من مستخدمي أي**
طلب المتعامل المقدم على أي لإرسال/استلام الأموال، باستخدام حساب (حسابات) المتعامل في مصرف أبوظبي الإسلامي، إلى/من مستخدمي أي الآخرين.

- **المدفوعات المستندة إلى رمز الاستجابة السريعة لمستخدمي أي**
طلب المتعامل المقدم على أي لمسح رمز الاستجابة السريعة لمستخدمي أي الآخرين وإرسال الأموال، باستخدام حساب (حسابات) المتعامل لدى مصرف أبوظبي الإسلامي، إلى مستخدمي أي الآخرين.